

**QUELQUES REFERENCES
RECENTES EN GEOTHERMIES
(EN COURS OU FINALISEES)**

SYNDICAT ENERGIE HAUTE-VIENNE (SEHV) & VILLE DE ROCHECHOUART
RESTRUCTURATION-RENOVATION DU GROUPE SCOLAIRE HUBERT REEVES
ETUDES DE FAISABILITE ET DE DIMENSIONNEMENT D'UN CHAMP DE SONDES

Date : 2024-2025 ; en collaboration avec le bureau d'études fluides ILAO

Contexte géographique : bourg de la commune de Rochechouart

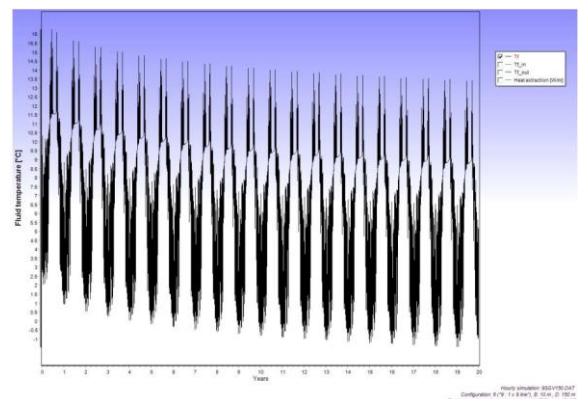
Contexte hydrogéologique : socle cristallin du Massif central

Missions d'études et de maîtrise d'œuvre - Lot forages géothermiques (sondes) :

- étude préalable avant travaux : faisabilité réglementaire, environnementale et hydrogéologique, prédimensionnement du champ de sondes
- maîtrise d'œuvre pour l'aménagement d'une sonde géothermique verticale « pilote »
- réalisation d'un test de réponse thermique dans la sonde « pilote »
- dimensionnement final du champ de sondes (plusieurs scénarios)

Intervenant HYDRO INVEST :

suivi d'affaire, supervision, études, rapports : M. RETAILLAUD



SYNDICAT ENERGIE HAUTE-VIENNE (SEHV)**ETUDES DE FAISABILITE GEOTHERMIQUE**

Mission d'études - Lot forages géothermiques, en collaboration avec le bureau d'études fluides ILAO

Etudes préalables avant travaux (ESQ-APS) : faisabilité réglementaire, environnementale et hydrogéologique, prédimensionnement de champs de sondes

Maître d'ouvrage	Date de l'étude	Projet	Type de capteur souterrain envisagé
MAIRIE DE SOLIGNAC	Mars 2024	Extension d'un ALSH	champ de sondes
MAIRIE DE SAINT-JUST-LE-MARTEL	Janvier 2025	Réseau de chaleur pour une école, un restaurant scolaire, une salle des fêtes et des vestiaires	champ de sondes
COMMUNE D'EYJEAUX	Novembre 2024	Rénovation de chaufferie pour alimenter un groupe scolaire, un restaurant et une salle polyvalente et une ancienne poste	champ de sondes
COMMUNE DE SAINT-SULPICE-LES-FEUILLES & DEPARTEMENT 87	Avril 2024	Rénovation de la chaufferie du collège Fabre d'Eglantine	champ de sondes
COMMUNAUTE DE COMMUNES OUEST LIMOUSIN	Septembre 2023	Rénovation de La Monnerie à Cussac	champ de sondes
LE CHATENET-EN-DOGNON	Juillet 2023	Réseau de chaleur pour la mairie, l'école, la cantine et les logements de l'école	champ de sondes

Intervenant HYDRO INVEST :

suivi d'affaire, études, rapports: M. RETAILLAUD, M. ANSELME

SCOPEMA

EXTENSION D'USINE - ORADOUR SUR VAYRES (87)

ETUDES DE FAISABILITE ET DE DIMENSIONNEMENT D'UN CHAMP DE SONDES

Date : 2020, en collaboration avec le bureau d'études fluides ILAO

installation géothermique en exploitation

Contexte du projet : extension d'usine (12 000 m²)

Contexte hydrogéologique : socle cristallin du Massif central

Missions d'études et de maîtrise d'œuvre - Lot forages géothermiques (sondes) :

- étude préalable avant travaux : faisabilité réglementaire, environnementale et hydrogéologique, prédimensionnement du champ de sondes
- maîtrise d'œuvre pour l'aménagement d'une sonde géothermique verticale « pilote »
- réalisation d'un test de réponse thermique dans la sonde « pilote »
- dimensionnement final du champ de sondes (plusieurs scénarios)

Intervenant HYDRO INVEST :

suivi d'affaire, supervision, études, rapports :

L. RAVIGNE, M. RETAILLAUD



Dossier : 3731, HYDRO INVEST - 307276345 -



Attestation de référence N° 9

Agrafer la photocopie du contrat ou des extraits du contrat correspondant

Cette attestation doit être signée par le maître d'ouvrage ou donneur d'ordre concerné et accompagnée de la copie des pièces contractuelles correspondant.

Qualification(s) concernée(s) : -

Coordonnées du prestataire titulaire du contrat

Nom ou raison sociale : HYDRO INVEST

Adresse : 2, rue des Molines - 16000 ANGOULEME

Tél : (0)545371022 - Fax : (0)545370003 - Courriel : secretariat@hydroinvest.com

Objet et date du contrat

Objet : Préfaisabilité et faisabilité d'un projet de géothermie par SGV (champ de sondes géothermiques verticales) destiné à assurer les besoins en chauffage-refroidissement du projet d'aménagement des locaux

Date : 2020-02-21

Description technique détaillée de la/des mission(s) réalisée(s) :

ETUDE DE PREFAISABILITE

- étude du contexte hydrogéologique et environnemental
- définition du contexte réglementaire
- estimation de la préfaisabilité
- investigation sur site
- relevé piézométrique
- définition des ouvrages à envisager

ETUDE DE FAISABILITE

- suivi de la réalisation du forage et de la pose de la sonde test
- rapport technique de chantier
- test en réponse thermique (TRT)
- dimensionnement et simulation d'un champ de sonde
- rédaction rapport de faisabilité

Description détaillée de l'ouvrage/équipement/système, sur lequel a porté la mission :

Mise en place d'un champ de sondes géothermiques verticales - système SGV

Localisation de l'ouvrage/équipement/système, sur lequel a porté la mission :

Oradour sur Vayres - Haute-Vienne 87 - France

La mission réalisée ou l'ouvrage /l'équipement /le système sur lequel a porté la mission, était-elle/il complexe ?

Non

Si oui, expliquer pourquoi de manière détaillée :

certifie sur l'honneur l'exactitude des
renseignements ci-dessus.
Signature et cachet du Donneur d'Ordre,

Le 23/01/2020

SCOPEMA

S.A.R.L. à Capital variable
87150 ORADOUR-sur-VAYRES
Tél. (33) 05 55 78 11 49
Fax (33) 05 55 78 15 88
R.C. 81 B 108 Limoges - Siret 321 907 438 00022

Géothermie : Scopema inaugure son « usine idéale »

La société coopérative de Haute-Vienne, qui fabrique des sièges et des banquettes pour camping-car, s'est dotée d'un bâtiment qui doit allier le confort pour les salariés et la performance industrielle.



Le fabricant de sièges pivotants et banquettes convertibles exporte 75 % de sa production dans vingt-cinq pays. (Shutterstock)

Par [Lea Delpont](#)

Publié le 10 oct. 2022 à 12:51

Mis à jour le 10 oct. 2022 à 12:52

Porté par [l'essor du camping-car](#), Scopema enchaîne les crises de croissance depuis quinze ans. La société coopérative de Haute-Vienne a inauguré vendredi dernier, à Oradour-sur-Vayres, une nouvelle usine de 12.000 m², soit dix fois la taille de la précédente. « On a vu grand cette fois ; le marché le permet », explique le gérant Gilles Ribette, à la tête de 63 salariés, dont 32 sociétaires.

Le fabricant de sièges pivotants et banquettes convertibles, qui exporte 75 % de sa production dans vingt-cinq pays, a investi 12 millions d'euros pour « voir venir », dont 3 millions dans de nouveaux équipements automatisés et un surcoût de 320.000 euros pour un système de régulation de la température par géothermie. « On a repensé tout le processus de fabrication

pour franchir un cap industriel et essayé de créer l'usine idéale pour les salariés », plaide Gilles Ribette.

« 20 à 23 °C, partout »

Dans l'ancienne usine, les ouvriers cuisaient dans l'atelier de soudure l'été et les employés postés au piquage souffraient du froid l'hiver. Par ailleurs, malgré deux agrandissements en 2015 et 2017, le recours à la sous-traitance, des cabines Algeco, du stockage délocalisé et même un barnum pour gagner de la place, l'entreprise plafonnait à quinze millions d'euros de chiffre d'affaires, en imposant des quotas à ses clients et des délais de livraison d'un an.

Le nouveau bâtiment fait 11 mètres de haut, 165 mètres de long et 60 de large. « Vous imaginez ce que ça coûterait de chauffer et climatiser un volume pareil. Et pourtant il y fera toute l'année entre 20 et 23 °C partout, se réjouit Gilles Ribette. Cela n'aurait pas été envisageable sans la géothermie. »

Vingt puits forés à 150 mètres de profondeur vont chercher une température constante de 15 °C dans le sous-sol, rehaussée par une pompe à chaleur l'hiver, et simplement diffusée dans les locaux l'été, pour les rafraîchir par « geocooling » - un procédé qui ne coûte quasiment rien. « Un audit énergétique fera le bilan dans un an », dit-il, en espérant que les économies sur le fonctionnement du nouveau bâtiment aident à financer des bancs d'essais et des crashs test dans l'ancien.

40 embauches

En attendant, l'entreprise a déjà ramené ses délais à six semaines avec des convoyeurs, des robots de soudure, l'automatisation du matelassage, et surtout la création d'un nouvel atelier de laquage par poudrage, au lieu de la peinture liquide. « L'usine a un potentiel de 100 millions d'euros de chiffre d'affaires à pleine capacité », explique Gilles Ribette. Les accords sont déjà signés avec le personnel pour passer en 2 × 8 avec une quarantaine d'embauches - reportées à cause des problèmes d'approvisionnement actuels.

Léa Delpont (Correspondante à Bordeaux)

MAIRIE DE SAINT GENIS DE SAINTONGE (17)
ETUDES DE FAISABILITE ET MAITRISE D'ŒUVRE
AMENAGEMENT D'UN DOUBLET POUR L'ALIMENTATION DE LA
GENDARMERIE, DE BATIMENTS COMMUNAUX ET D'UN PROJET DE
LOTISSEMENT

Date : 2023-2025 ; en cours

Contexte géographique : bourg de la commune

Contexte hydrogéologique : Turonien-Cénomaniens (Crétacé)

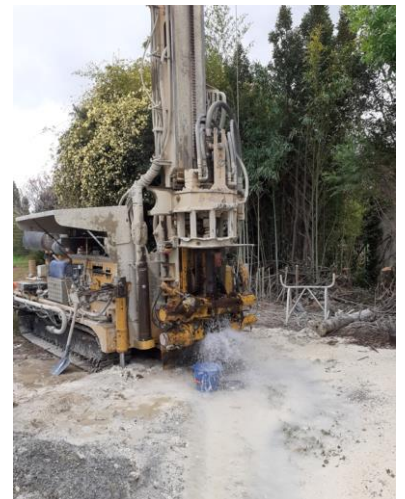
Missions d'études et de maîtrise d'œuvre - Lot forages géothermiques (doublet) :

Pré faisabilité théorique (terminé)

- recherche bibliographique, inventaire des forages
- définition du contexte géologique et hydrogéologique
- potentialités des aquifères identifiés pour la géothermie

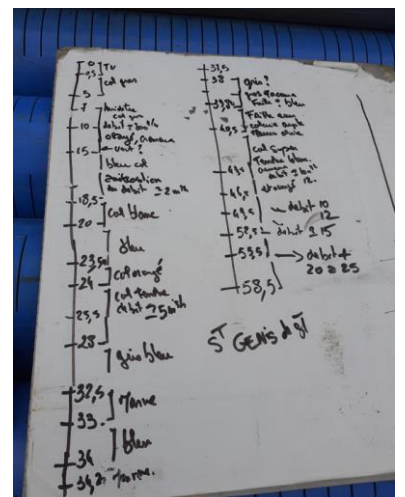
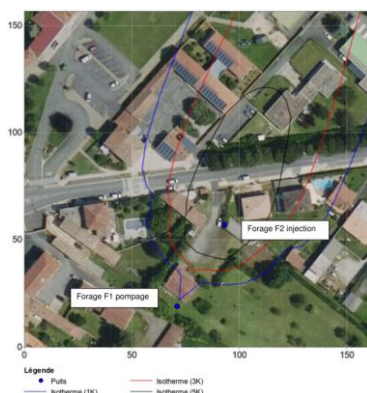
Faisabilité (en cours) :

- test hydrauliques sur puits existants (2024) :
 - test de production
 - test d'injection
- synthèse des simulations numériques, conclusions sur la faisabilité (2024)
- suivi hydrogéologique de forages de reconnaissance et réalisation des essais :
 - forage producteur (2024, avec succès)
 - forage injecteur à réaliser (2025)
 - essais de pompage de production et de réinjection



Intervenant HYDRO INVEST :

suivi d'affaire, supervision, études, rapports : L. RAVIGNE



SARL FRAPS - NERCILLAC (16)

CONSTRUCTION-RENOVATION DE BATIMENTS POUR LA CREATION DE RESIDENCES SENIORS

ETUDE DE FAISABILITE EN GEOTHERMIE SUR NAPPE

Date : 2024-2025 ; en cours

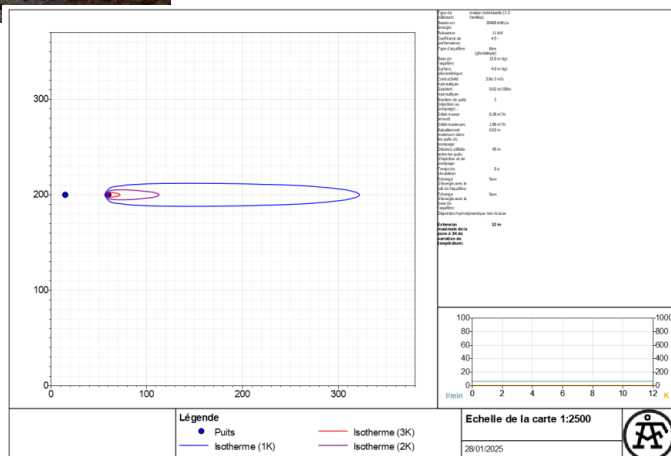
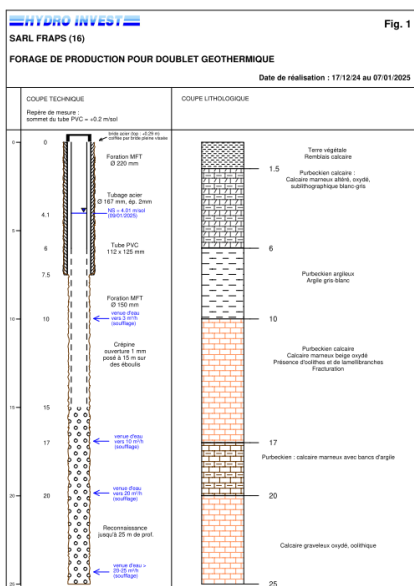
Contexte hydrogéologique : calcaires du Portlandien (interface Jurassique/Crétacé)

Missions d'ingénierie et de diagnostic - Lot forages géothermiques (doublet) :

- études avant travaux pour un usage géothermique sur aquifère
- assistance à la consultation d'entreprises de forages et analyse des offres
- assistance à la préparation, au phasage et à l'organisation des travaux
- pilotage et suivi hydrogéologique d'un forage de reconnaissance et des tests de pompage-injection sur doublet (dont instrumentation de la mesure)
- analyse des résultats hydrogéologiques et des données d'apport géothermique pour un usage sur doublet

Intervenant HYDRO INVEST :

suivi d'affaire, supervision, études, rapports : M. RETAILLAUD, M. ANSELME



VILLE DE PESSAC (33)

AMENAGEMENT DU NOUVEAU CENTRE AQUATIQUE DE PESSAC

INGENIERIE ET DIAGNOSTIC DE FORAGES POUR L'AMENAGEMENT ET L'EXPLOITATION D'UN DOUBLET GEOTHERMIQUE

Date : 2023-2025 ; en cours

Contexte géographique: parc Cazalet, zone urbaine

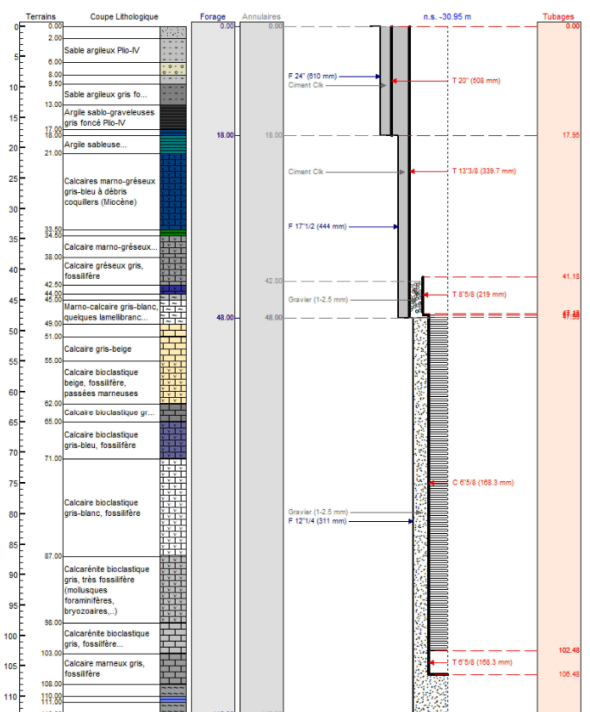
Contexte hydrogéologique : Oligocène (Tertiaire)

Missions d'ingénierie et de diagnostic - Lot forages géothermiques (doublet) :

- études avant travaux pour aménager un doublet
- assistance à la consultation d'entreprises de forages et analyse des offres
- assistance pour solliciter les subventions du Fonds Chaleur
- assistance à la préparation, au phasage et à l'organisation des travaux de forage
- pilotage et suivi des travaux de forage et des essais de pompage-injection (second forage en cours)
- analyse des résultats hydrogéologiques et des données géothermiques pour l'exploitation du doublet (en cours)
- diagnostic de réception des forages : inspection vidéo, diagraphies de production et de qualité de cimentation

Intervenant HYDRO INVEST :

suivi d'affaire, supervision, études, rapports : A. COMBAUD, M. RETAILLAUD



DEUX-SEVRES HABITAT
CONSTRUCTION D'UN BATIMENT TERTIAIRE - NIORT (79)
MAITRISE D'ŒUVRE POUR L'AMENAGEMENT D'UN CHAMP DE SONDES

Date : 2024-2025 ; en cours

Contexte du projet : construction du nouveau siège social de Deux-Sèvres Habitat à Niort (10 000 m²)

Contexte hydrogéologique : Jurassique inférieur

Missions d'étude et de maîtrise d'œuvre

Lot forages géothermiques (sondes) :

AVP (finalisé)

- dimensionnement et implantation d'une sonde test
- phasage et organisation des travaux
- réalisation du CCTP et du DPGF Travaux Sonde Test
- rapport d'analyse des offres et assistance pour les négociations
- préparation, coordination et suivi des travaux de la sonde de test
- réception des travaux
- réalisation d'un TRT

PRO - DCE – ACT (en cours)

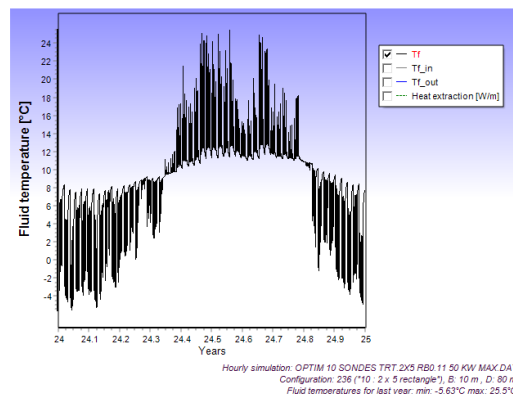
- dimensionnement et implantation définitive des sondes verticales
- phasage et organisation des travaux
- coûts prévisionnels provisoires et définitifs
- réalisation du CCTP et du DPGF Travaux
- rapport d'analyse des offres et assistance pour les négociations

EXE - DET - OPC - AOR

- préparation, coordination et suivi des travaux du champ de sondes
- réception des travaux

Intervenant HYDRO INVEST :

suivi d'affaire, supervision, études, rapports : L. RAVIGNE



DEPARTEMENT DES DEUX SEVRES

RECONSTRUCTION DU COLLEGE ET CREATION D'UN INTERNAT - SECONDIGNY (79)

MAITRISE D'ŒUVRE POUR L'AMENAGEMENT D'UN CHAMP DE SONDES

Date : 2024-2026 ; en cours

Contexte du projet : reconstruction du collège Louis Merle et création d'un internat (6 320 m²) ;
le champ de sondes alimentera une BETEG qui desservira les chaufferies de 3 bâtiments

Contexte hydrogéologique : socle sud-est vendéen

Missions d'étude et de maîtrise d'œuvre - Lot forages géothermiques (sondes) :

APS (finalisé)

- étude préalable de faisabilité
- pré-dimensionnement du champ de sondes, simulations thermiques souterraines
- pré-chiffrage

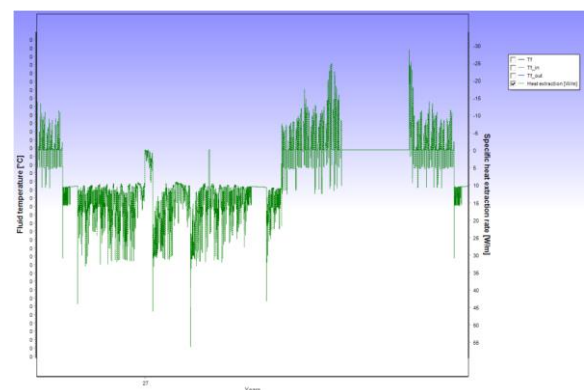
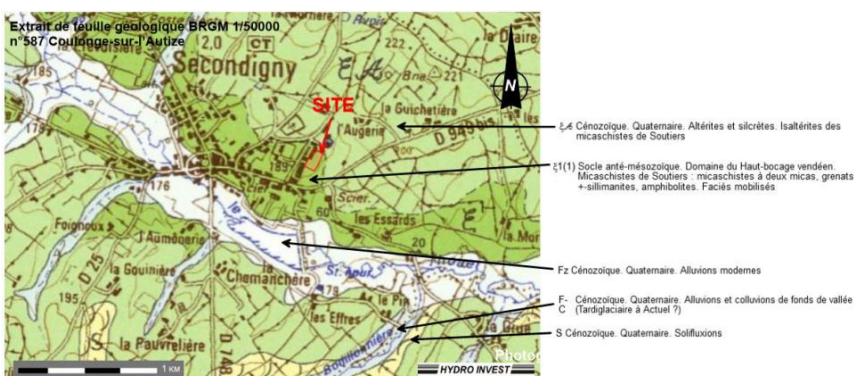
APD (en cours)

- cahier des charges pour une sonde test et un test de réponse thermique
- actualisation de dimensionnement du champ de sondes

PRO, VISA, DET

Intervenant HYDRO INVEST :

suivi d'affaire, supervision, études, rapports : M. RETAILLAUD



URSSAF POITOU-CHARENTE

DEMOLITION / CONSTRUCTION DE L'IMMEUBLE DE L'URSSAF - SITE D'AYTRÉ (17)

MAITRISE D'ŒUVRE POUR L'AMENAGEMENT D'UN CHAMP DE SONDES

Date : 2023-2026 ; en cours

Contexte géographique ZAC de Belle Aire, commune d'Aytré

Contexte hydrogéologique : Kimméridgien-Oxfordien (Jurassique supérieur)

Missions d'étude et de maîtrise d'œuvre - Lot forages géothermiques (sondes) :

Etude préalable de faisabilité (finalisé)

- évaluation du contexte réglementaire, environnemental, géologique et hydrogéologique
- inventaire des puits, forages et sources proches
- étude comparative de solutions de captage géothermique : doublet, d'un champ de sondes
- pré-phasage des travaux à envisager, estimation des coûts
- bilan, conseil

Dimensionnement d'un champ de sondes (APD finalisé, PRO en cours)

- organisation, supervision et suivi du chantier d'aménagement d'une sonde test et de test de réponse thermique dans cette sonde test
- dimensionnement du champ de sondes, simulations thermiques souterraines, chiffrage des travaux
- élaboration du CCTP et du DPGF du lot forages géothermiques

ACT, EXE, VISA, DET, AOR

Intervenant HYDRO INVEST :

suivi d'affaire, supervision, études, rapports : M. RETAILLAUD



benne de
stockage des
boues de forage

touret avec
tubes de sonde
à installer dans
le forage

foration en
cours



COMMUNE DE SAINT MARTIN DE SEIGNANX (40)

ETUDE PREALABLE DE FAISABILITE POUR UN RESEAU DE CHALEUR OU UNE BOUCLE D'EAU TEMPEREE A ENERGIE GEOTHERMIQUE (BETEG)

Date : 2023 ; étude finalisée

Contexte du projet : deux lots de rénovation et de constructions neuves (15.6 ha)




Contexte hydrogéologique : Eocène molassique

Mission d'étude - Préfaisabilité comparative pour un doublet/triplet ou des champs de sondes :

- description des besoins de chauffage et de rafraîchissement émis par le BE thermique
- évaluation du contexte réglementaire, environnemental, géologique et hydrogéologique
- inventaire des puits, forages et sources proches
- comparaison technique et financière des solutions sur doublet/triplet et sur champ de sondes
- coupes techniques et géologiques prévisionnelles des forages, pré-phasage des travaux
- bilan et conseil

Intervenants HYDRO INVEST :

suivi d'affaire, supervision, études, rapports : L. RAVIGNE

Saint-Martin de Seignanx -40						Couverture des besoins						Potentiel / remarques
						100% des besoins		80% des besoins		50% des besoins		
Bâtiments		Parcelles	Surface (m²)	Puissance retenue (KW)	Puissance "froid" à récupérer (kW)	ml	Nombre de sondes 150 m	ml	Nombre de sondes 150 m	ml	Nombre de sondes 150 m	
Ecole Maternelle Kergomard		AN340	4241	45	35	1167	8	900	6	700	5	Oui, sur parcelle AN340 et AN346
80 logements Zone EA4-EA5		AP67, AR78, AR77	24954	120	93	3100	21	2400	16	1867	12	Probablement sur 16 sondes, répartition sur les 3 parcelles. A confirmer selon plans
60 logements Zone EA2-EA3		AP68, AP58	36607	90	70	2333	16	1800	12	1400	9	Probablement sur 12 à 16 sondes, répartition sur les 2 parcelles, à confirmer selon plans

COMMUNE DE RUELLE SUR TOUVRE (16)
CONSTRUCTION D'UNE CRECHE MULTI-ACCUEIL
MAISTRISE D'ŒUVRE DU LOT FORAGES GEOTHERMIQUES

Date : 2021-2024 ; finalisé, installation géothermique en exploitation

Contexte du projet : nouveau quartier en construction (plantier du Maine-Gagnaud), en zone urbaine

Contexte hydrogéologique : Jurassique supérieur (Kimméridgien)

Mission d'études et de maîtrise d'œuvre - Lot forages géothermiques (sondes) :

AVP (dont demandes d'autorisation de recherche)

PRO, DCE, ACT

EXE, VISA, DET, AOR (dont DOE)

Intervenants HYDRO INVEST :

- supervision, encadrement : L. RAVIGNE

- suivi d'affaire, études, rapports : M. RETAILLAUD



DEPARTEMENT DE LA CHARENTE
CONSTRUCTION DU CENTRE ROUTIER DEPARTEMENTAL DE BROSSAC
MAISTRISE D'ŒUVRE DU LOT FORAGES GEOTHERMIQUES

Date : 2021-2023 ; finalisé, installation géothermique en exploitation

Maître d'ouvrage délégué : Territoires Charente

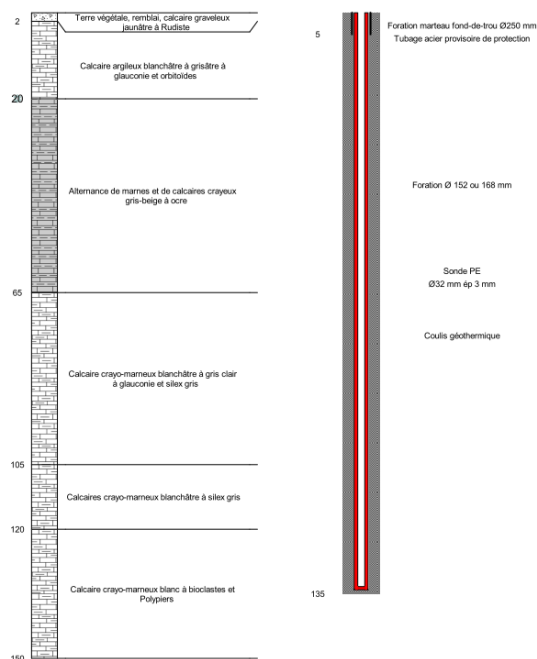
Contexte géologique : Crétacé supérieur (Campanien-Santonien)

Missions d'étude et de maîtrise d'œuvre - Lot forages géothermiques (sondes) :

AVP, PRO, DCE, ACT, VISA, DET, AOR

Intervenants HYDRO INVEST :

- supervision, encadrement : L. RAVIGNE
- études et rapports : M. RETAILLAUD



Liens :

<https://www.aquifor.fr/details-aquifor+chantier+du+centre+route+departemental+a+brossac+en+charente-99.html>

<https://www.charentelibre.fr/charente/brossac/brossac-accueillera-le-futur-centre-route-du-departement-12261371.php>

Centre routier départemental, Brossac (16)

Département de la Charente

Descriptif projet :

- Construction
- Surface bâtiment : 583 m²
- Surface couverte non close : 203 m²
- Surface extérieure : 532 m²
- Performance : géothermie

Équipe maîtrise d'œuvre :

- Pastier & Co, économiste
- OdeteC, BET fluides/thermiques
- Abciis, BET structure
- A2i Infra, BET VRD
- Coopibat, OPC

Renseignements marché :

- Livré en 2023
- Mission : Base + EXE + OPC
- Budget : 1 300 560 € HT

Dans un contexte de réorganisation territoriale, un nouveau centre routier départemental est construit afin d'accueillir :

- un pôle administratif : bureau, reprographie, archives, salle de réunion
- un espace agent : réfectoire avec cuisine, vestiaires / vestiaires sales, local séchage / laverie
- un pôle technique : garage, stockage, magasin, atelier
- un espace couvert non clos
- espaces extérieurs aménagés et paysagés

La couverture est considérée comme une façade à part entière et soignée en tant que telle. Elle reprend les lignes arrières du paysage et la lisière des collines, limitant ainsi l'impact visuel dans l'environnement. La recherche de simplicité et d'unicité dans le volume bâti, permet de limiter la dispersion des formes et l'effet de mitage en proposant un impact visuel estompé. A l'image des bâtiments d'activités locaux ancestraux (agricoles ou anciennes industries), le projet utilise le bois tant en structure que pour le bardage, et pousse ainsi au développement de la filière bois et à l'écoconstruction.



Dossier : 3731, HYDRO INVEST - 307276345 -



Attestation de référence N° 13

Agrafer la photocopie du contrat ou des extraits du contrat correspondant

Cette attestation doit être signée par le maître d'ouvrage ou donneur d'ordre concerné et accompagnée de la copie des pièces contractuelles correspondant.

Qualification(s) concernée(s) : -

Coordonnées du prestataire titulaire du contrat

Nom ou raison sociale : HYDRO INVEST

Adresse : 2, rue des Molines - 16000 ANGOULEME

Tél : (0)545371022 - Fax : (0)545370003 - Courriel : secretariat@hydroinvest.com

Objet et date du contrat

Objet : Forages géothermiques en très basse énergie - Construction d'un centre routier départemental

Date : 2021-01-22

* Description technique détaillée de la/des mission(s) réalisée(s) :

AVP :

- Description des besoins en chauffage et en rafraîchissement
- Evaluation du contexte réglementaire et environnemental
- Définition du contexte géologique et hydrogéologique
- Préfaisabilité pour l'installation de sondes verticales
- Coupes techniques et géologiques prévisionnelles des forages
- Phasage des travaux de foration et d'équipement des forages
- Estimation des coûts
- Bilan et conseil

PRO - DCE - ACT :

- Dimensionnement définitif avant travaux et implantation prévisionnelle des sondes verticales
- Réalisation du CCTP et du DPGF Travaux : sondes verticales, collecteur extérieur et raccordements
- Assistance pour la consultation de foreurs qualifiés
- Analyse des offres et recommandations sur l'offre la mieux-disante

VISA - DET - AOR :

- Préparation, coordination et suivi des travaux de réalisation des sondes verticales
- Préparation, coordination et suivi des travaux de pose du collecteur et de raccordement des sondes verticales au collecteur (à venir, courant 2023)
- Réception des travaux (à venir, courant 2023)

* Description détaillée de l'ouvrage/équipement/système, sur lequel a porté la mission :

- 3 sondes géothermiques verticales réalisées en 2022
- pose d'un collecteur et raccordement des sondes verticales à ce collecteur prévue courant 2023

* Localisation de l'ouvrage/équipement/système, sur lequel a porté la mission :

Lieu dit Les Pièces de Lairet
16480 BROSSAC - France

* La mission réalisée ou l'ouvrage /l'équipement /le système sur lequel a porté la mission, était-elle/il complexe ?

Oui

* Si oui, expliquer pourquoi de manière détaillée :

Refus du foreur missionné de réaliser 2 sondes verticales, profondeur de 135m par crainte de rencontrer des cavités.

Nécessité de négociations et d'ajustements pour réaliser 3 sondes, profondeur de 90m.

Partie à remplir par le Donneur d'Ordre :



Attestation de référence N° 13

Agrafer la photocopie du contrat ou des extraits du contrat correspondant

Coordonnées du Donneur d'Ordre
Nom ou raison sociale : TERRITOIRES CHARENTE - Conseil Département de la Charente
Adresse : 1, impasse Truffière
Code postal : 16000
Ville : ANGOULEME
Nom du signataire de l'attestation : Guillaume GENRE
Fonction : Chargé d'opérations
Tél : 05 17 17 01 05 / 06 30 63 32 96 - Fax : - Courriel : g.genre@territoires-charente.com

* Personne pouvant être contactée par l'Opiqi pour tout renseignement complémentaire

* Nom et responsabilité des principaux intervenants du prestataire qui ont participé à la mission

RETAILLAUD Mathieu - MOE Forages géothermiques
RAVIGNE Laurent - Supervision MOE Forages géothermiques

Avancement de la mission

Mission terminée : Non

- Si oui, date de fin de mission : 2023-01-05

- Si la mission est en cours, merci d'indiquer obligatoirement ci-après son état d'avancement en pourcentage ainsi que le détail des prestations déjà réalisées : Prestation réalisées : AVP - PRO - DCE - ACT En cours : DET - VISA (75%)

Importance de la mission
Montant des honoraires du titulaire de la mission : de 7,5 à 15 K€ H.T.
Montant total des travaux, objets de la mission : > 750 K€ H.T.
Montant total de l'opération (prestations intellectuelles + travaux) : 1600000

* Appréciation du donneur d'ordre sur la mission du prestataire

Très bon accompagnement d'HYDRO INVEST, à la fois en phase de conception et de suivi de la bonne exécution des travaux.

Je soussigné, Guillaume GENRE

certifie sur l'honneur l'exactitude des
renseignements ci-dessus.
Signature et cachet du Donneur d'Ordre,

Le 09/01/2023

SAEML TERRITOIRES CHARENTE
1, impasse Truffière
16000 ANGOULEME
Tél. 05 45 37 12 10 - Fax 05 45 37 12 13
Siret 433 584 117 00025

ATELIERS DE MAY - AULNAY (17)

ETUDE PREALABLE DE FAISABILITE - CHAMP DE SONDES GEOTHERMIQUES

Date : 2023 ; étude finalisée

Contexte du projet : Ateliers de May, maroquinerie (10 000 m²)

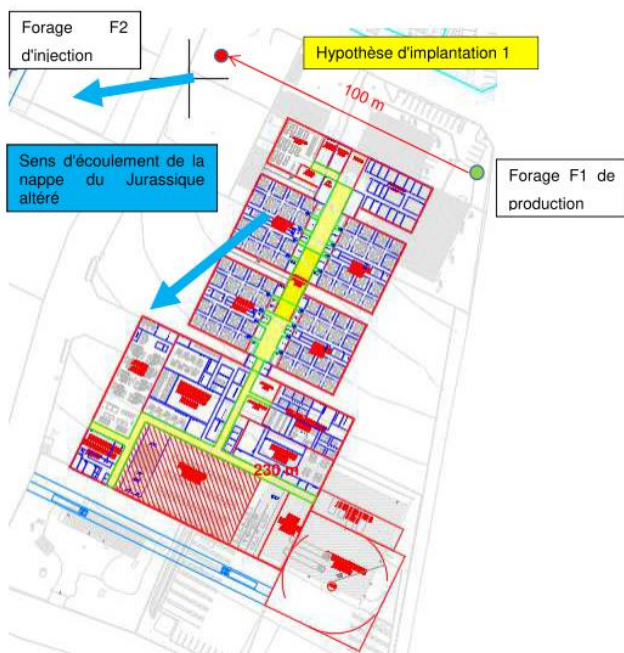
Contexte hydrogéologique : Jurassique supérieur

Contenu des études - Préfaisabilité - Lot forages géothermiques :

- description des besoins de chauffage et de rafraîchissement émis par le BE thermique
- évaluation du contexte réglementaire, environnemental, géologique et hydrogéologique
- inventaire des puits, forages et sources proches
- comparaison technique et financière de solutions sur doublet/triplet et sur champ de sondes
- coupes techniques et géologiques prévisionnelles des forages, pré-phasage des travaux
- bilan et conseil

Intervenants HYDRO INVEST :

suivi d'affaire, supervision, études, rapports : L. RAVIGNE



COMMUNAUTE DE COMMUNES MILLAU GRANDS CAUSSES

AMENAGEMENT DU COMPLEXE SPORTIF ALICE MILLIAT - MILLAU (12)

DIAGNOSTIC ET INSTRUMENTATION D'UN FORAGE D'EAU EXISTANT

DEMANDE D'AUTORISATION D'EXPLOITATION

EN GEOTHERMIE BASSE ENERGIE

Date :

2020-2025 ; finalisé, installation géothermique en exploitation,
assistance technique au suivi de la ressource en eau exploitée

Contexte du projet : bourg de Millau, au bord du Tarn,
construction d'un centre aquatique avec salle d'escalade

Contexte hydrogéologique : Lias (Jurassique inférieur)

Missions :

- mise en place d'un dispositif de régulation et de mesure dans l'artésianisme du forage
- diagnostic et test du forage existant :
 - inspection endoscopique
 - contrôle de cimentation des tubages
 - évaluation de la corrosion des tubages
 - diagraphies de production
 - essai de pompage par paliers de débit
 - essai de pompage longue durée 3 mois, dont contrôle de qualité de l'eau
- étude d'incidence qualitative et quantitative en vue d'un usage géothermique (forage de production avec rejet dans Tarn)
- montage et suivi du dossier de demande d'autorisation d'exploitation en géothermie basse énergie
- recommandations pour l'équipement, la maintenance et le suivi métrologique du forage
- suivi de la ressource en eau souterraine en phase d'exploitation

Intervenants HYDRO INVEST :

- supervision, encadrement : S. RENIE, L. RAVIGNE
- études, r apports : C. GRIZEAU, M. RETAILLAUD, V. RAYNAUD



Dossier : 3731, HYDRO INVEST - 307276345 -



Attestation de référence N° 11

Agréer la photocopie du contrat ou des extraits du contrat correspondant

Cette attestation doit être signée par le maître d'ouvrage ou donneur d'ordre concerné et accompagnée de la copie des pièces contractuelles correspondant.

Qualification(s) concernée(s) : -

Coordonnées du prestataire titulaire du contrat

Nom ou raison sociale : HYDRO INVEST

Adresse : 2, rue des Molines - 16000 ANGOULEME

Tél : (0)545371022 - Fax : (0)545370003 - Courriel : secretariat@hydroinvest.com

Objet et date du contrat

Objet : Forage du Centre Aquatique. Projet d'usage géothermique. Permis d'exploitation et autorisation d'ouverture de travaux d'exploitation. Elaboration des documents réglementaires

Date : 2021-10-14

° Description technique détaillée de la/des mission(s) réalisée(s) :

Réalisation du dossier de demande de permis d'exploitation et d'autorisation d'ouverture de travaux miniers d'exploitation d'un gîte géothermique en basse énergie dans l'aquifère du Lias.

° Description détaillée de l'ouvrage/équipement/système, sur lequel a porté la mission :

Forage artésien du Centre Aquatique de Millau
(identifiant Infoterre Banque du sous-sol : BSS002CGPY)

° Localisation de l'ouvrage/équipement/système, sur lequel a porté la mission :

Centre Aquatique Roger Julian
rue de la Prise d'Eau
12100 MILLAU - France

° La mission réalisée ou l'ouvrage /l'équipement /le système sur lequel a porté la mission, était-elle/il complexe ?

Non

° Si oui, expliquer pourquoi de manière détaillée :

Partie à remplir par le Donneur d'Ordre :



Attestation de référence N° 11

Agrafer la photocopie du contrat ou des extraits du contrat correspondant

Coordonnées du Donneur d'Ordre
Nom ou raison sociale : Communauté de Communes Millau Grands Causses
Adresse : 1, rue du Beffroi
Code postal : 12100
Ville : MILLAU
Nom du signataire de l'attestation : Isabelle BARBAUD
Fonction : Responsable du Pôle travaux, équipements et infrastructures
Tél : 05 65 61 40 20 / 06 72 51 51 25 04 - Fax : - Courriel : i.barbaud@cc-millaugrandscausses.fr

* Personne pouvant être contactée par l'Opqibi pour tout renseignement complémentaire

* Nom et responsabilité des principaux intervenants du prestataire qui ont participé à la mission

RETAILLAUD Mathieu - Ingénieur - Réalisation du dossier

RENIE Stéphane - Ingénieur - Supervision

RAVIGNE Laurent - Ingénieur - Supervision

Avancement de la mission

Mission terminée : Non

- Si oui, date de fin de mission :

- Si la mission est en cours, merci d'indiquer obligatoirement ci-après son état d'avancement en pourcentage ainsi que le détail des prestations déjà réalisées : Prestations réalisées : réalisation du dossier de demande et d'un mémoire complémentaire (sur demande de la DREAL). En cours : instruction par les services infrastructures suite à la validation de recevabilité du dossier par la DREAL. Taux d'achèvement de la mission : 80%

Importance de la mission
Montant des honoraires du titulaire de la mission : de 15 à 75 K€ H.T.
Montant total des travaux, objets de la mission :
Montant total de l'opération (prestations intellectuelles + travaux) : 19960

* Appréciation du donneur d'ordre sur la mission du prestataire

Très bon accompagnement de la société HydroInvest sur ce dossier complexe impliquant de nombreux intervenants

Je soussigné,

Isabelle BARBAUD

certifie sur l'honneur l'exactitude des

renseignements ci-dessus.

Signature et cachet du Donneur d'Ordre,

Le *18/01/22*

